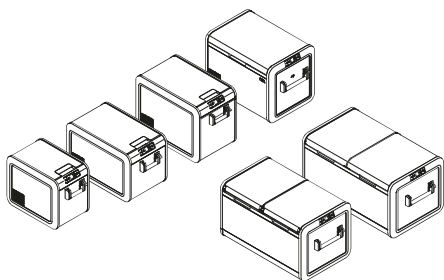


# DOMETIC

## MOBILE COOLING

### CFX5



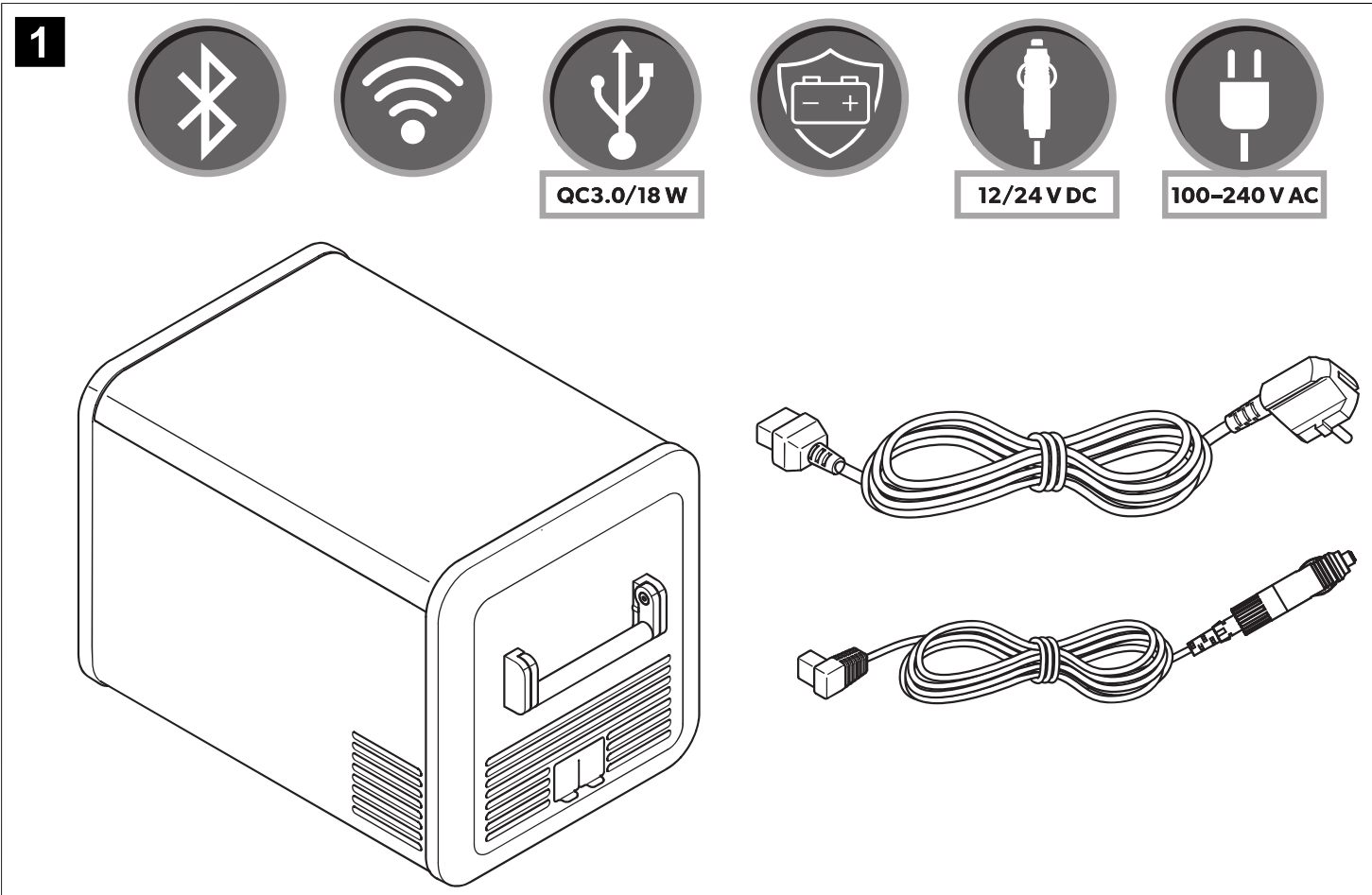
#### CFX5 25, CFX5 35, CFX5 45, CFX5 55, CFX5 55IM, CFX5 75DZ, CFX5 95DZ

<b>EN</b>	<b>Cooling box</b> Short Operating Manual.....	13	<b>CS</b>	<b>Chladicí box</b> Stručný návod k obsluze.....	91
<b>DE</b>	<b>Kühlbox</b> Kurzbedienungsanleitung.....	19	<b>HU</b>	<b>Hűtőláda</b> Rövid használati útmutató.....	97
<b>FR</b>	<b>Glacière</b> Guide rapid.....	25	<b>HR</b>	<b>Rashladna kutija</b> Kratke upute za rukovanje.....	103
<b>ES</b>	<b>Nevera</b> Guía rápida.....	31	<b>TR</b>	<b>Soğutma kutusu</b> Kısa Kullanım Kılavuzu.....	109
<b>PT</b>	<b>Geleira</b> Manual do utilizador resumido.....	37	<b>SL</b>	<b>Hladilna torba</b> Kratka navodila za uporabo.....	115
<b>IT</b>	<b>Frigorifero portatile</b> Manuale dell'utente breve.....	43	<b>RO</b>	<b>Cutie frigorifică</b> Manual scurt de utilizare.....	121
<b>NL</b>	<b>Koelbox</b> Korte gebruikershandleiding.....	49	<b>BG</b>	<b>Хладилна чанта</b> Кратко ръководство за работа.....	127
<b>DA</b>	<b>Køleboks</b> Lynvejledning.....	55	<b>ET</b>	<b>Jahutuskast</b> Lühike kasutusjuhend.....	133
<b>SV</b>	<b>Kylbox</b> Kortfattad användarhandbok.....	61	<b>EL</b>	<b>Ψυγείο</b> Συνοπτικό εγχειρίδιο χρήσης.....	139
<b>NO</b>	<b>Kjøleboks</b> Hurtigveiledning.....	67	<b>LT</b>	<b>Šaltkrepsis</b> Trumpas naudojimo vadovas.....	146
<b>FI</b>	<b>Kylmälaatikko</b> Pikaopas.....	73	<b>LV</b>	<b>Aukstumkaste</b> Īsā lietošanas rokasgrāmata.....	152
<b>PL</b>	<b>Lodówka turystyczna</b> Krótka instrukcja obsługi.....	79	<b>AR</b>	<b>صندوق التبريد</b> دليل التشغيل الموجز.....	158
<b>SK</b>	<b>Chladiaci box</b> Stručný návod.....	85			

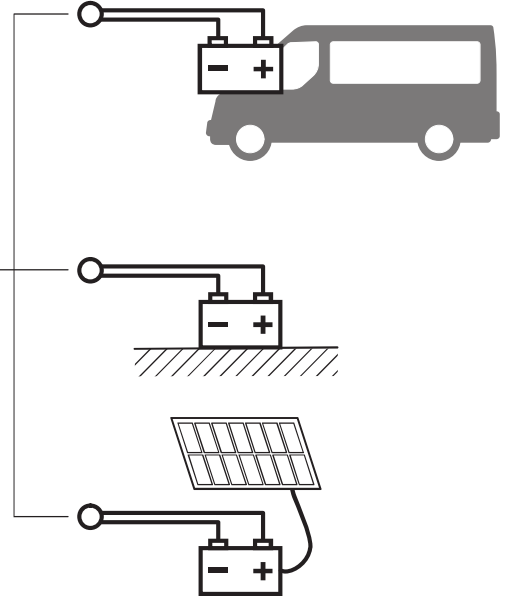
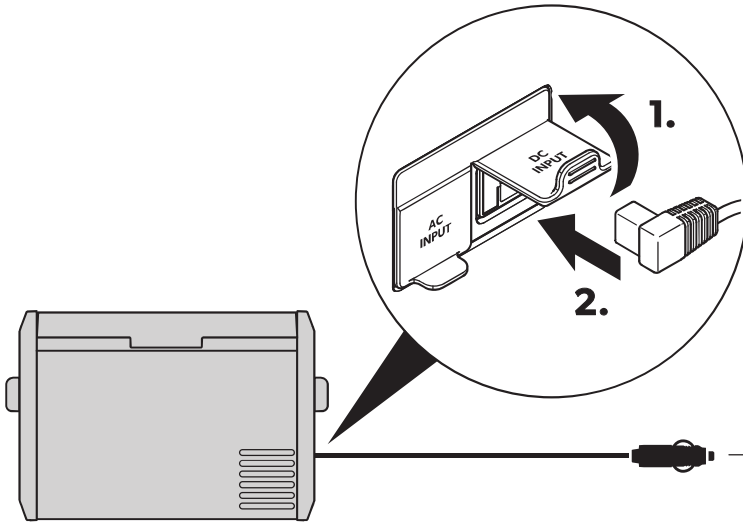
# Copyright

© 2024 Dometic Group. The visual appearance of the contents of this manual is protected by copyright and design law. The underlying technical design and the products contained herein may be protected by design, patent or pending patent. The trademarks mentioned in this manual belong to Dometic Sweden AB. All rights are reserved.

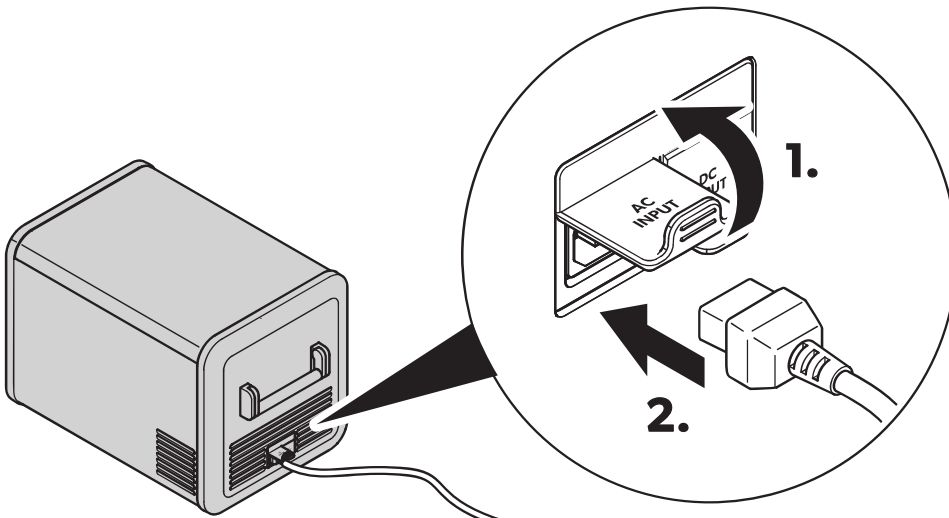
# List of Figures



**2**



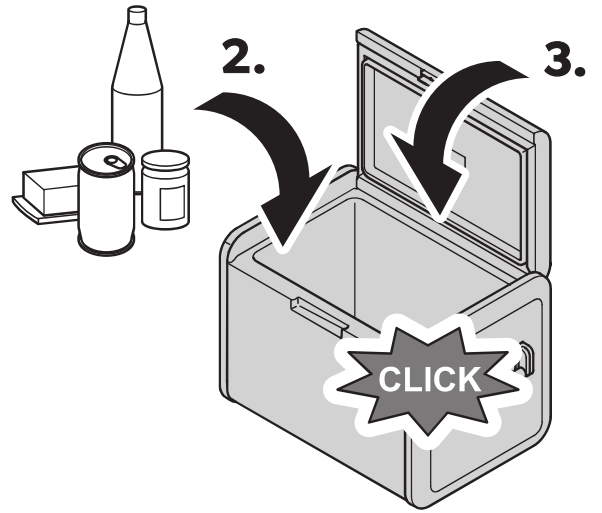
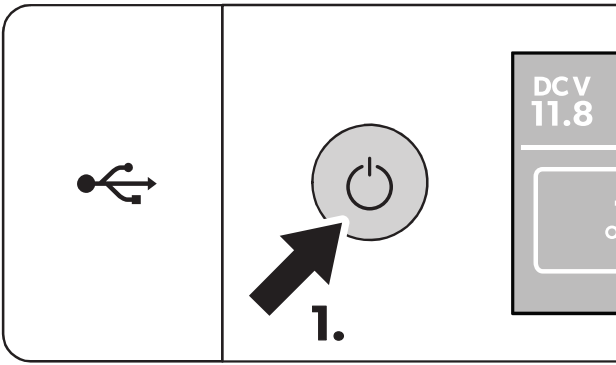
**3**



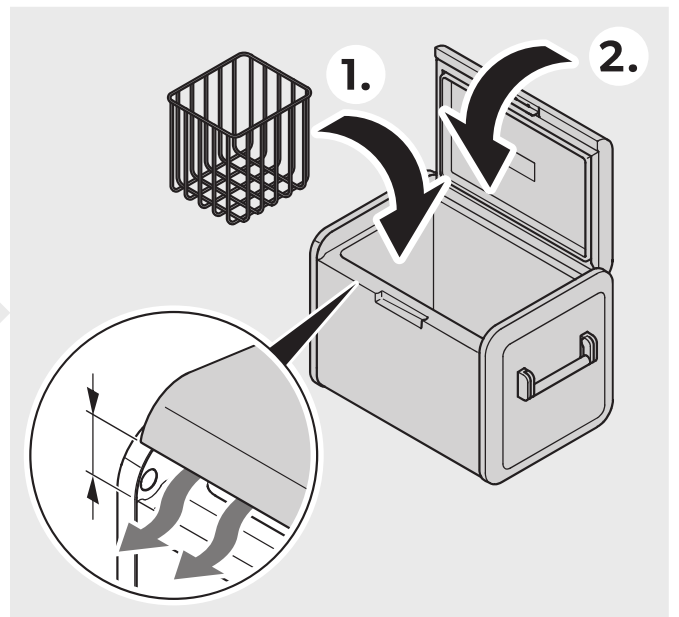
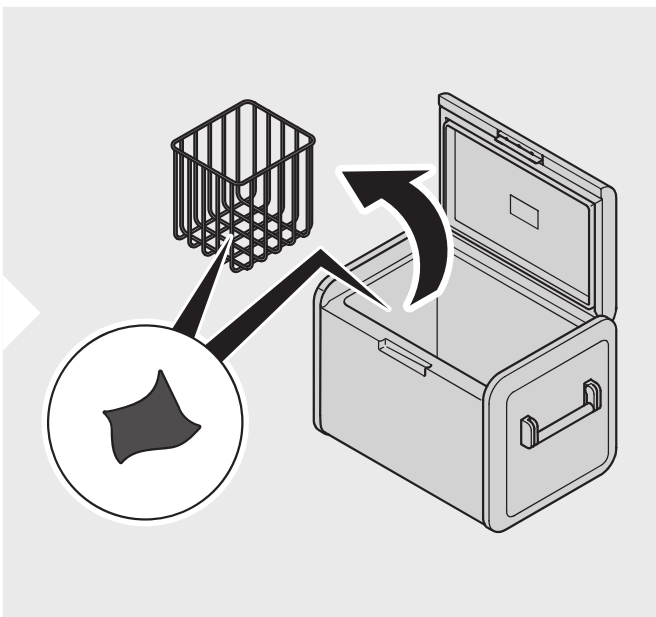
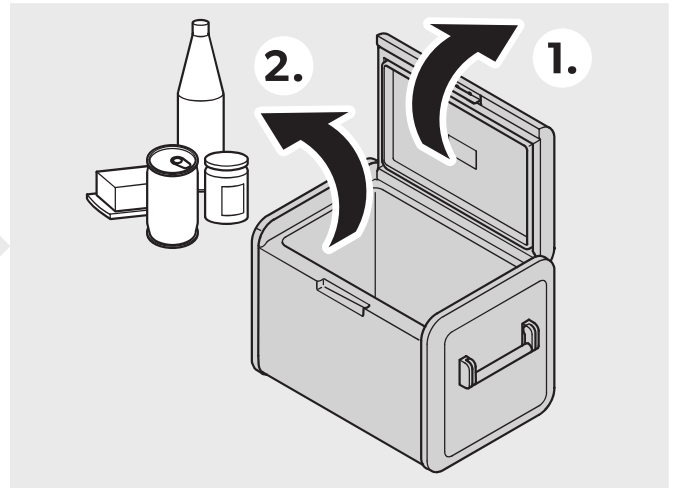
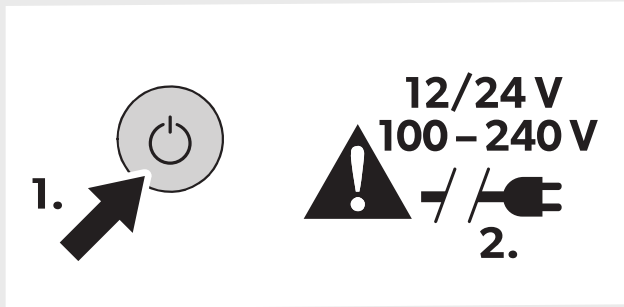
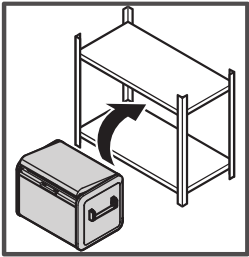
**3.** → 100-240V~

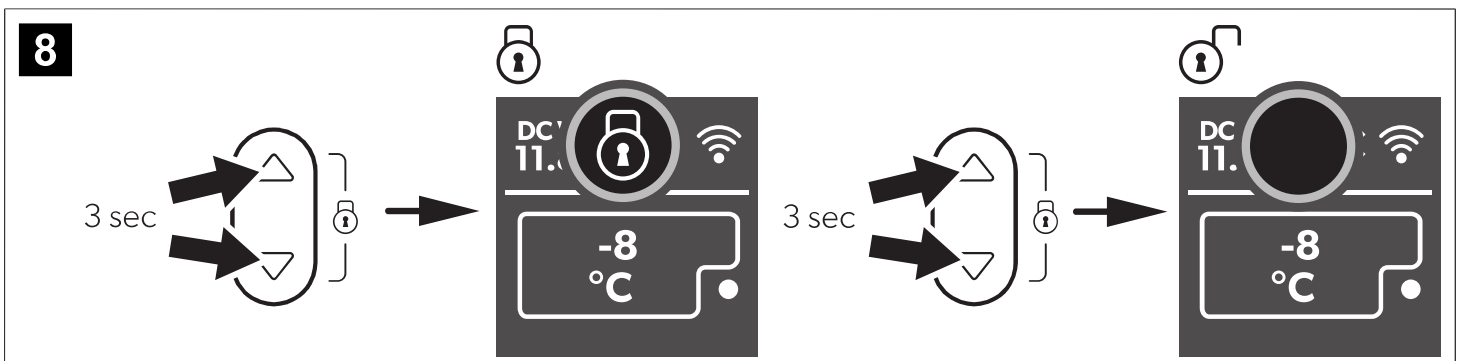
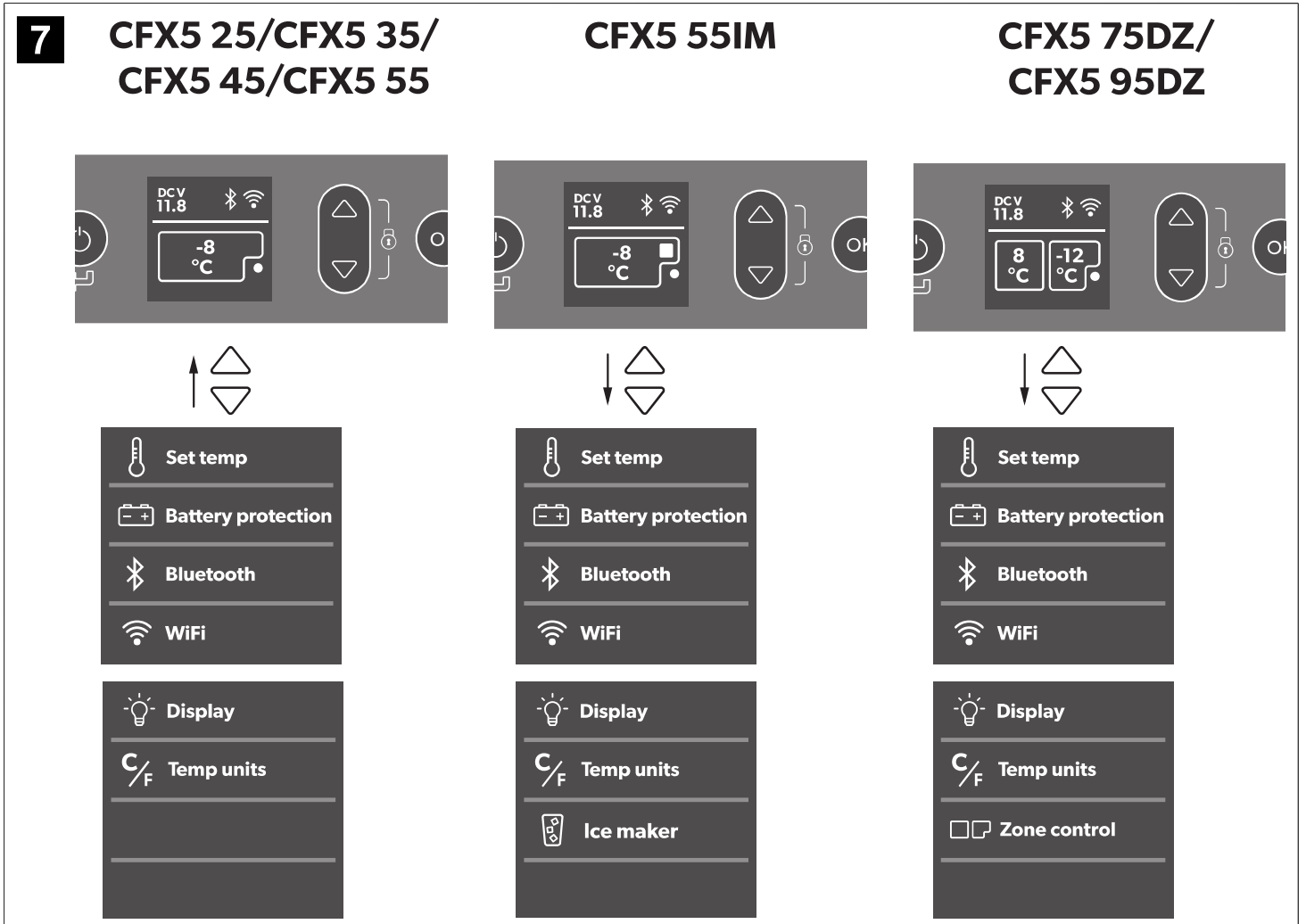
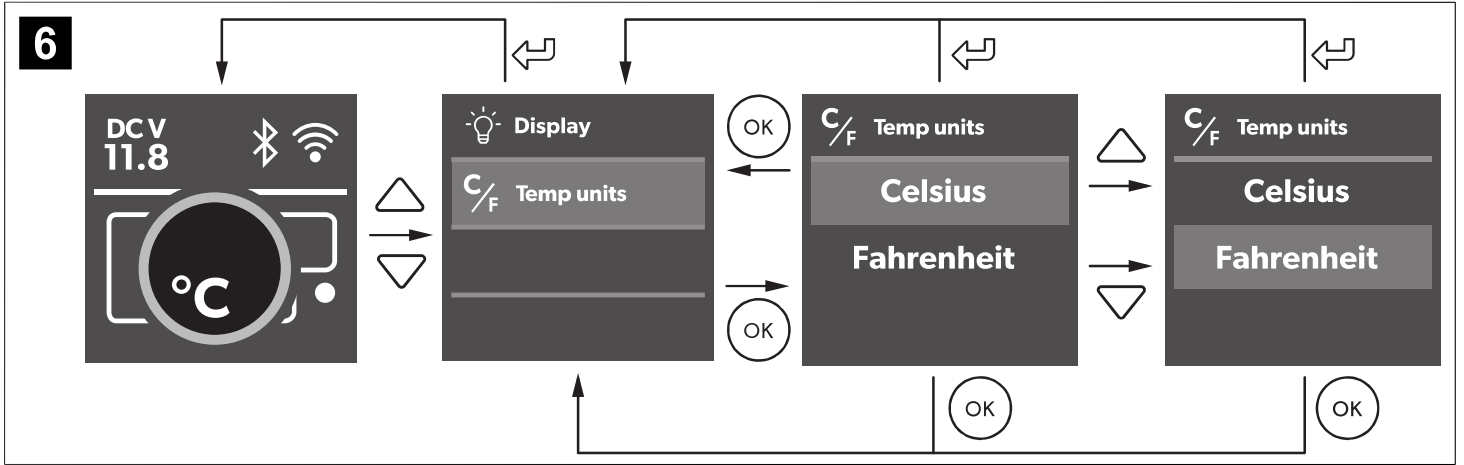


4

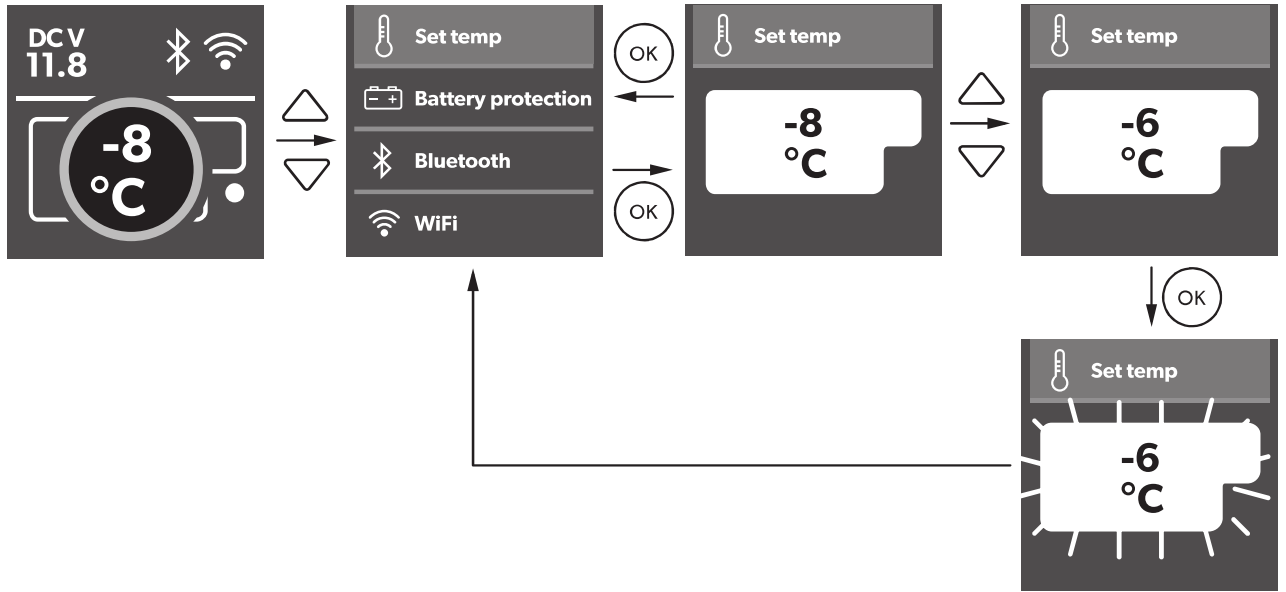


5

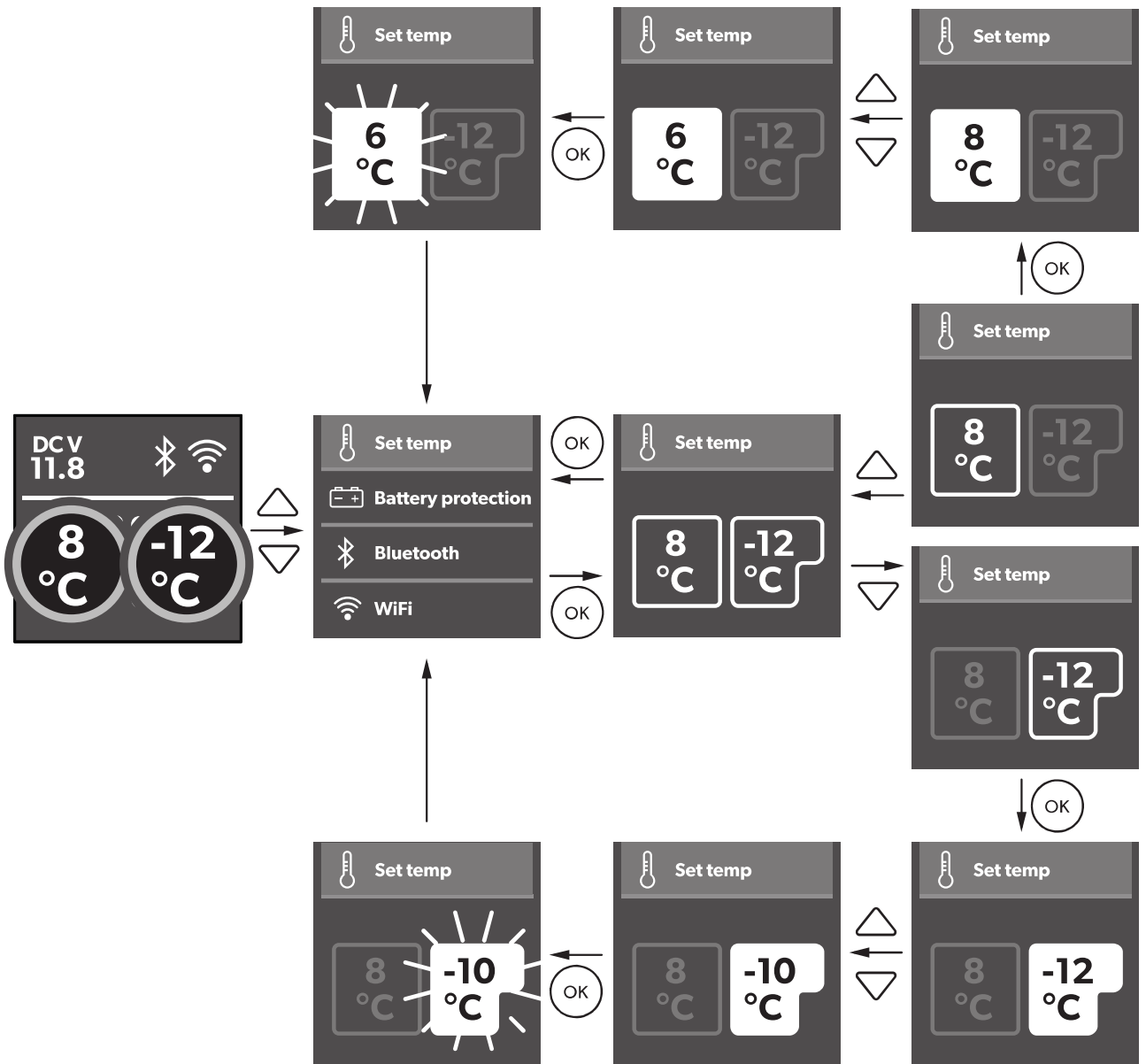




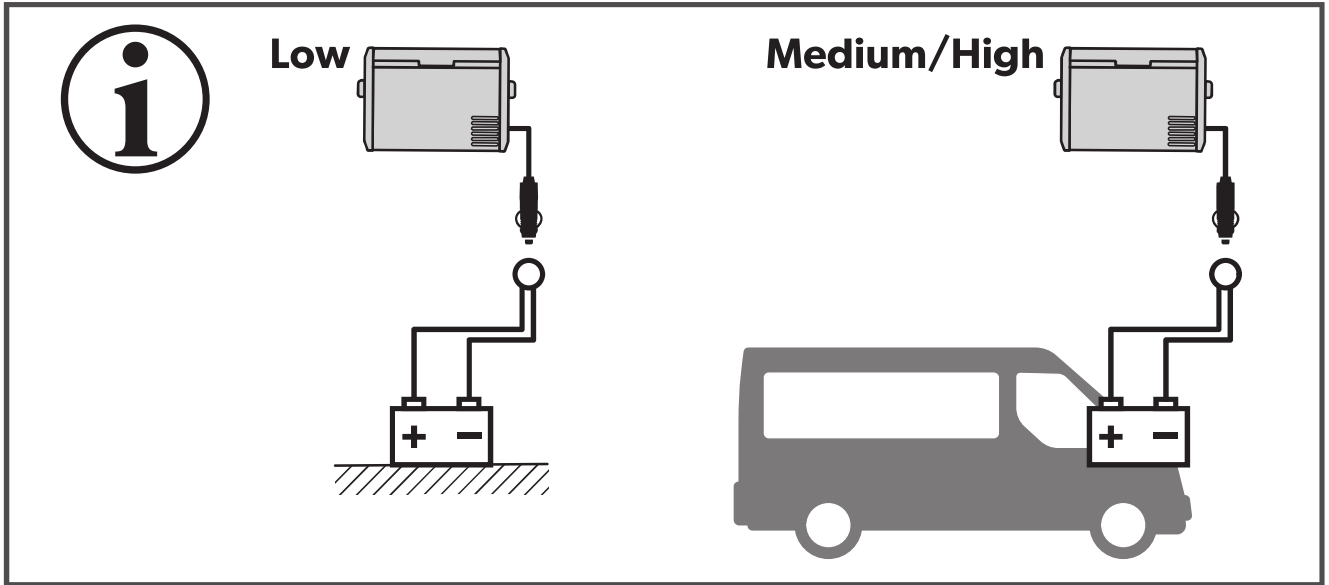
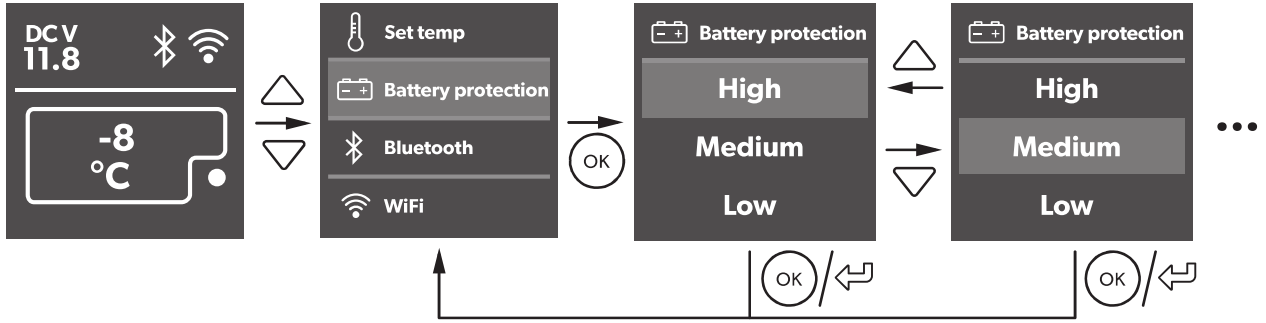
## 9 CFX5 25/CFX5 35/CFX5 45/CFX5 55/CFX5 55IM



## CFX5 75DZ/CFX5 95DZ



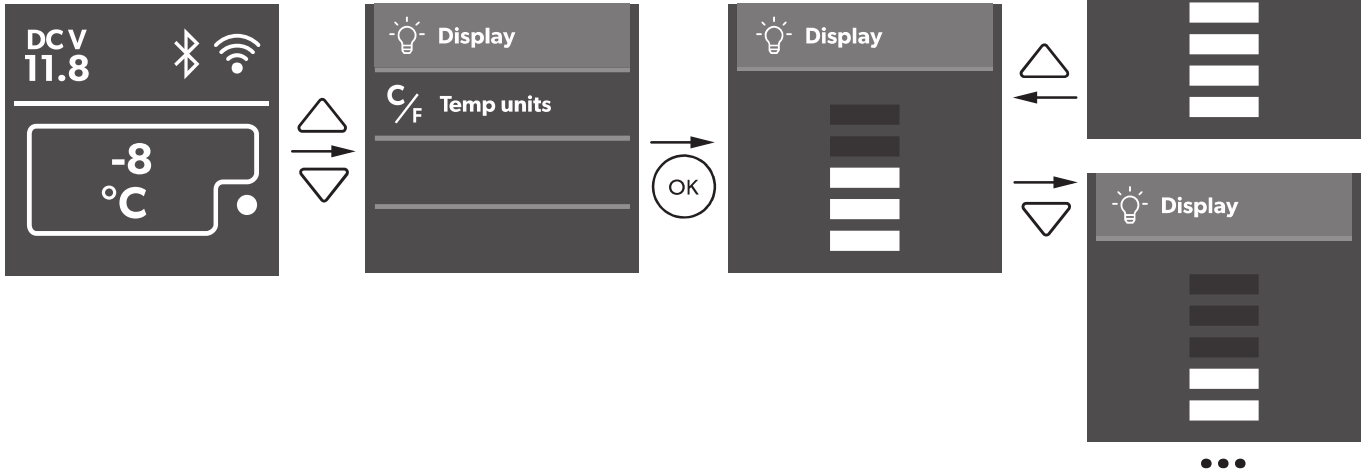
10



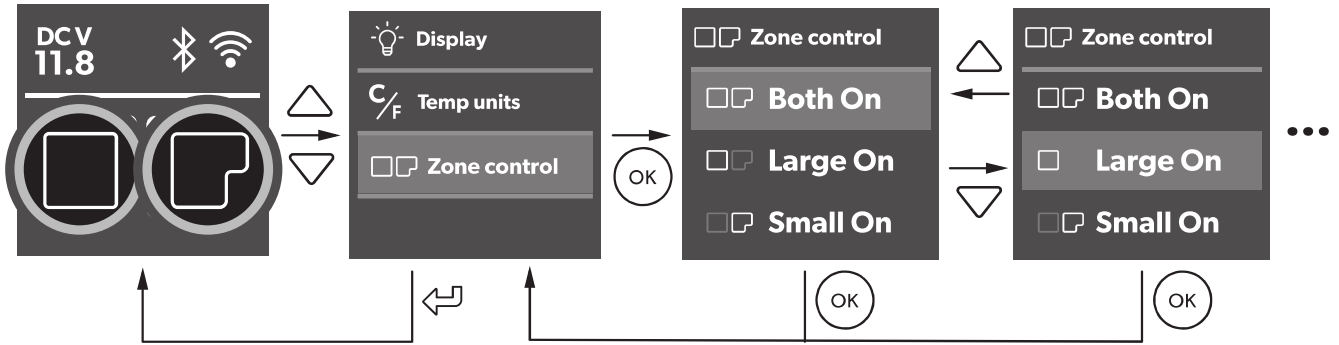
		Low	Medium	High
12V 	OFF	10.1 V	11.2 V	11.8 V
	ON	11.4 V	12.2 V	12.6 V
24V 	OFF	21.5 V	24.1 V	24.6 V
	ON	23.0 V	25.3 V	26.2 V



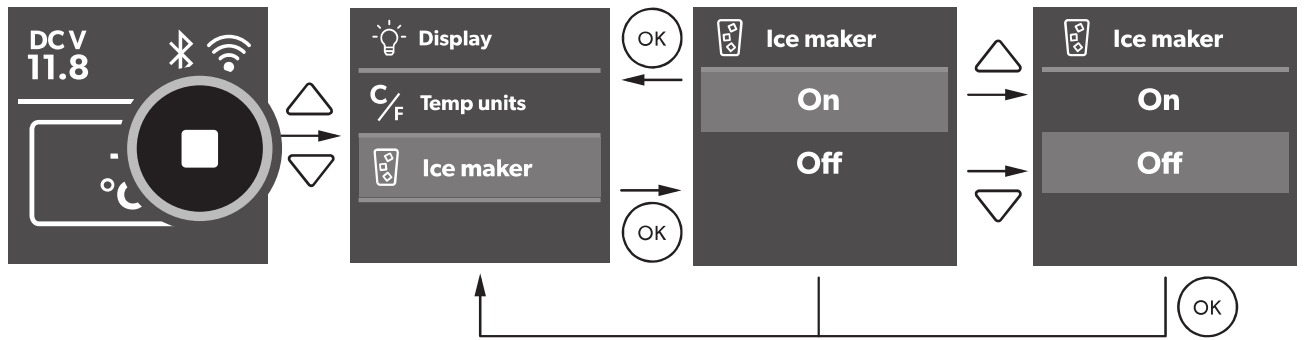
11

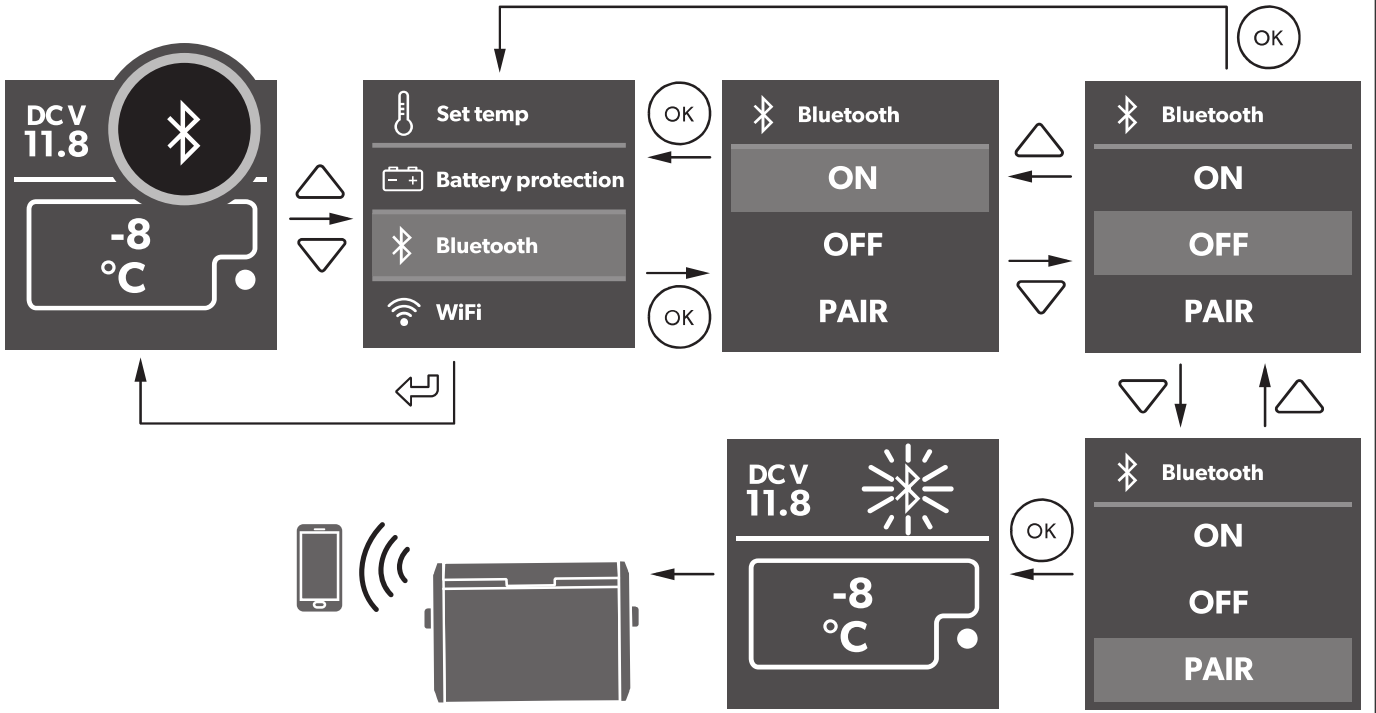
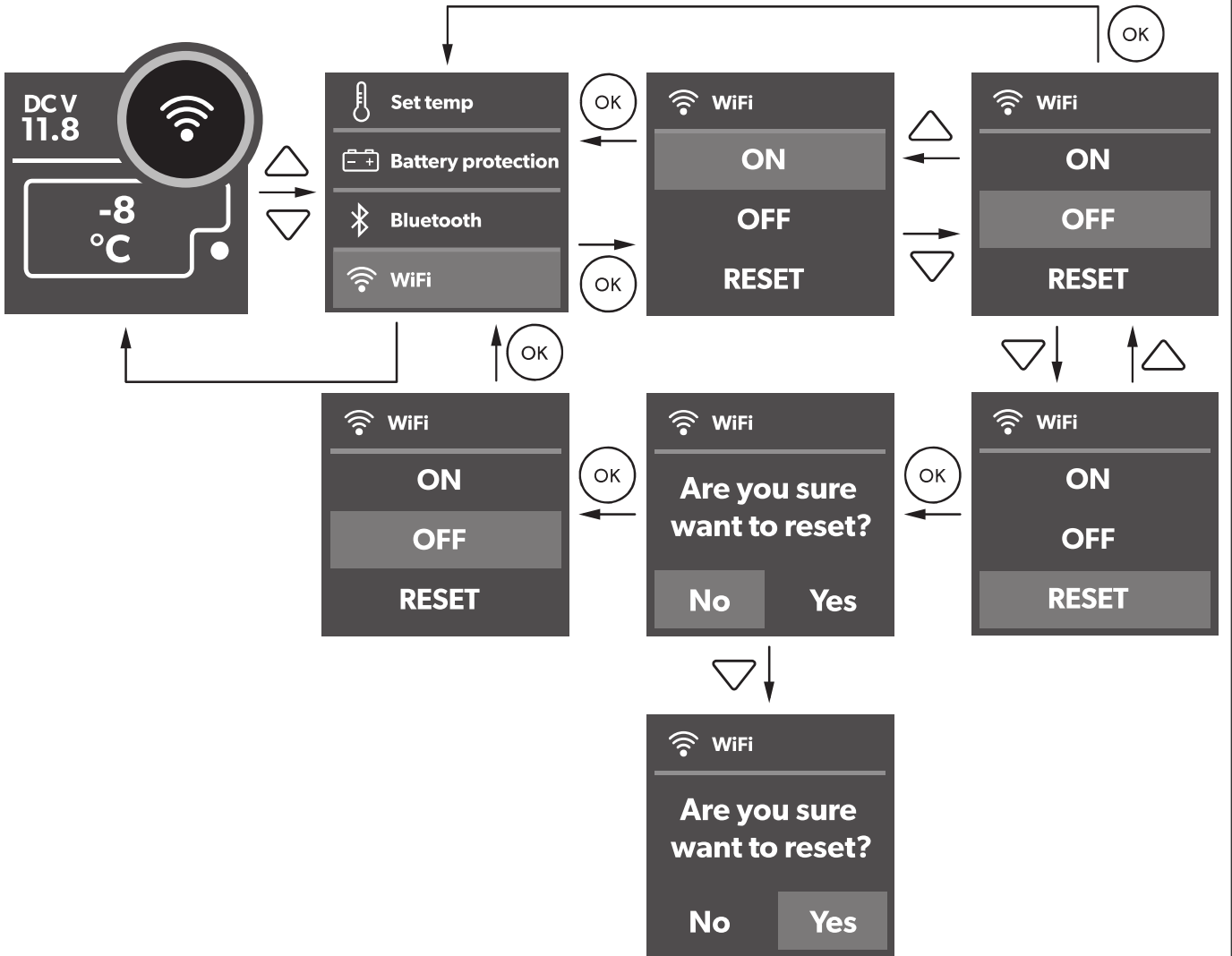


### 12 CFX5 75DZ/CFX5 95DZ

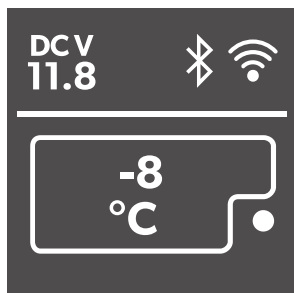


### 13 CFX5 55 IM

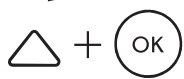


**14****15**

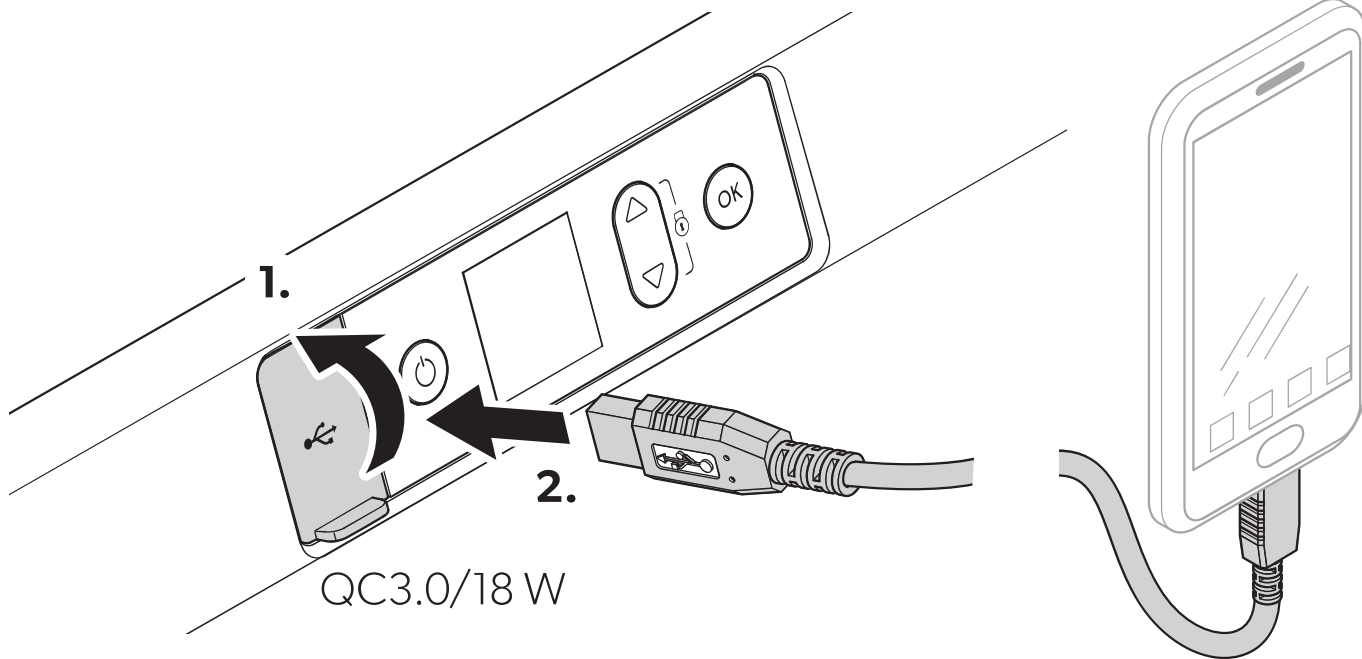
16





3 sec



17



18

SUPPLIER'S NAME MODEL IDENTIFIER



A  
B  
C  
D  
E  
F  
G


**B**

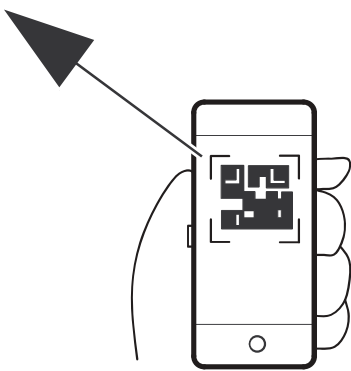
---

**XYZ kWh/annum**

---

 **XYZ L**       **XYZ L**

 **XY dB**  
**ABCD**



[eprel.ec.europa.eu](http://eprel.ec.europa.eu)

## 1 Důležité poznámky

Pečlivě si prosím přečtete a dodržujte všechny pokyny, směrnice a varování obsažené v tomto návodu k výrobku, abyste měli jistotu, že výrobek budete vždy správně instalovat, používat a udržovat. Tyto pokyny MUSÍ být uschovány v blízkosti výrobku.

Používáním výrobku tímto potvrzujete, že jste si pečlivě přečetli všechny pokyny, směrnice a varování a že rozumíte podmínkám uvedeným v tomto dokumentu a souhlasíte s nimi. Souhlasíte s používáním tohoto výrobku pouze k určenému účelu a použití a v souladu s pokyny, směrnicemi a varováními uvedenými v tomto návodu k výrobku a v souladu se všemi příslušnými zákony a předpisy. Pokud si nepřečtete a nebudete dodržovat zde uvedené pokyny a varování, může to vést ke zranění vás i ostatních, poškození vašeho výrobku nebo poškození jiného majetku v okolí. Tento návod k výrobku, včetně pokynů, směrnic a varování a související dokumentace může být předmětem změn a aktualizací. Aktuální informace o výrobku naleznete na adrese [documents.dometic.com](http://documents.dometic.com).

## 2 Související dokumenty



Podrobný návod k obsluze naleznete online na adrese [qr.dometic.com/beyMve](http://qr.dometic.com/beyMve).



## 3 Bezpečnostní pokyny



### NEBEZPEČÍ! Nebezpečí usmrcení elektrickým proudem

- Na člunech a lodích: Pokud se zařízení napájí z elektrické sítě, ujistěte se, že je napájecí zdroj vybaven proudovým chráničem (RCD), jističem zbytkového proudu (RCCB) nebo přerušovačem zemního spojení (GFCI). Instalace, zejména ty v potenciálně vlhkých prostorách, musí být provedeny v souladu se všemi platnými instalačními předpisy.
- Nikdy se nedotýkejte odizolovaných vodičů. To platí především pro provoz přístroje v síti na střídavý proud.
- Před uvedením přístroje do provozu zkontrolujte, zda jsou přívodní kabel a zástrčka suché.



### VÝSTRAHA! Nebezpečí výbuchu

Neskladujte v chladicím přístroji výbušné látky, jako např. spreje s hořlavým hnacím plynem.



### VÝSTRAHA! Nebezpečí úrazu elektrickým proudem

- V případě, že je chladicí přístroj viditelně poškozen, nesmíte ho používat.
- Pokud je přívodní kabel chladicího zařízení poškozený, musí být vyměněn za vhodný přívodní kabel nebo jednotku, kterou získáte od výrobce nebo servisního zástupce, aby nevzniklo nebezpečí.
- Opravy tohoto chladicího přístroje smějí provádět pouze kvalifikovaní pracovníci. Nesprávné opravy mohou způsobit značné nebezpečí.

- Příklad: Přístroj zapojte do zásuvek, které zajišťují správné připojení, zejména pokud je třeba přístroj uzemnit.



### **VÝSTRAHA! Nebezpečí požáru**

- Při umísťování chladicího přístroje se ujistěte, že není zachycen nebo poškozen jeho přívodní kabel.
- Přenosné vícenásobné zásuvky nebo přenosné napájecí zdroje neumísťujte v zadní části přístroje.
- Chladivo v chladicím okruhu je vysoce hořlavé a v případě úniku by mohlo dojít k nahromadění hořlavých plynů, pokud se přístroj nachází v malé místnosti. Při poškození chladicího okruhu:
  - Udržujte chladničku mimo dosah otevřeného ohně a potenciálních zdrojů vznícení.
  - Místnost dobře větrejte.
  - Vypněte chladničku.
- Pro chladicí zařízení s chladivem R600a: Chladicí okruh obsahuje malé množství ekologického, ale hořlavého chladiva. Tím není poškozována ozonová vrstva a nezvyšuje se skleníkový efekt. Unikající chladivo se může vznítit.
- Ventilační otvory na krytu přístroje nebo v montážních konstrukcích udržujte bez překážek.
- K urychlení procesu rozmrazování nepoužívejte žádné mechanické předměty ani jiné prostředky s výjimkou těch, které k tomu byly doporučeny výrobcem.
- Za žádných okolností neotevírejte ani nepoškozujte chladicí okruh.
- Nepoužívejte uvnitř chladničky žádné elektrické přístroje, pouze pokud jsou k tomu takové přístroje doporučeny výrobcem.



### **VÝSTRAHA! Nebezpečí ohrožení zdraví**

- Tento chladicí přístroj mohou používat děti od 8 let i osoby se sníženými fyzickými, smyslovými nebo duševními schopnostmi nebo s nedostatečnými zkušenostmi a znalostmi, pokud jsou pod dohledem nebo obdržely pokyny týkající se používání přístroje bezpečným způsobem a porozuměly souvisejícím nebezpečím.
- Děti ve věku od 3 do 8 let mohou chladicí přístroje plnit a vyprazdňovat.
- Děti musejí být pod dohledem tak, aby si se zařízením nehrály.
- Čištění a běžnou údržbu nesmějí provádět děti bez dozoru.



### **UPOZORNĚNÍ! Nebezpečí usmrcení elektrickým proudem**

- Před uvedením chladicího přístroje do provozu zkontrolujte, zda jsou přívodní vedení a zástrčka suché.
- Odpojte chladicí přístroj od elektrického napájení
  - před každým čištěním a údržbou,
  - po každém použití,



### **UPOZORNĚNÍ! Nebezpečí ohrožení zdraví**

- Aby se zabránilo kontaminaci potravin, dodržujte prosím následující pokyny:
  - Zkontrolujte, zda je chladicí kapacita přístroje vhodná pro uchovávání chlazených potravin.
  - Skladujte potraviny pouze v originálním balení nebo ve vhodných nádobách.

- Otevření chladicího přístroje na delší dobu může způsobit značné zvýšení teploty v přihrádkách přístroje.
- Pravidelně čistěte povrchy, které se mohou dostat do kontaktu s potravinami a přístupnými odtokovými systémy.
- Bude-li chladicí přístroj ponechán delší dobu prázdný:
  - Vypněte chladicí přístroj.
  - Chladicí zařízení odmrázte.
  - Přístroj vyčistěte a vysušte.
  - Nechejte víko otevřené, aby se zabránilo tvorbě plísně uvnitř chladicího přístroje.



### POZOR! Nebezpečí poškození

- Zkontrolujte, zda údaj o napětí na typovém štítku odpovídá údaji pro zdroje napájení.
- Připojte chladicí přístroj pouze následujícím způsobem:
  - Připojte přívodní kabel na stejnosměrný proud k síti stejnosměrného proudu ve vozidle
  - Připojte přívodní kabel na střídavý proud ke zdroji střídavého napájení.
- Nikdy nevytahujte zástrčku ze zásuvky tahem za kabel.
- Je-li chladicí přístroj připojen do stejnosměrné zásuvky, odpojte chladicí přístroj a jiné spotřebiče od baterie vozidla ještě před připojením rychlonabíjecího zařízení.
- Je-li chladicí přístroj připojen do stejnosměrné zásuvky, odpojte chladicí přístroj nebo jej vypněte, když vypínáte motor. V opačném případě může dojít k vybití baterie.
- Chladicí přístroj není vhodný k přepravě leptavých látek nebo látek s obsahem rozpouštědel.
- Izolace chladicího přístroje obsahuje hořlavý cyklopentan a vyžaduje speciální postupy likvidace. Chladicí přístroj odevzdejte na konci jeho životního cyklu do vhodného střediska pro recyklaci.
- Neinstalujte chladicí přístroj v blízkosti otevřeného ohně nebo jiných tepelných zdrojů (topení, přímé sluneční záření, plynová kamna apod.).
- **Riziko přehřátí!** Zajistěte, aby kolem chladicího zařízení bylo vždy ze všech stran alespoň 50 mm volného místa k větrání. Větrací prostor udržujte volný bez jakýchkoli předmětů, které by mohly omezit proudění vzduchu a zabránit tak chlazení součástí zařízení. Chladicí zařízení neumísťujte do uzavřených schránek nebo prostor, kde nemůže proudit vzduch.
- Do vnitřní nádoby nelijte žádné kapaliny ani do ní nedávejte led.
- Nikdy neponořujte chladicí přístroj do vody.
- Chladicí přístroj a kabely chraňte před horkem a vlhkem.
- Chladicí přístroj nesmí být vystaven dešti.

## 4 Určené použití

Chladicí přístroj je vhodný pro chlazení potravin. Chladicí zařízení lze používat i ve vozidlech.

Chladicí přístroj je určen k napájení z palubního zdroje stejnosměrného proudu ve vozidle nebo na lodi, z pomocného bateriového zdroje stejnosměrného proudu nebo napájecího zdroje střídavého proudu.

Chladicí přístroj je vhodný k použití při kempování.

Chladicí zařízení je určeno k použití v domácnosti a v podobných provozních podmínkách, jako jsou:

- Kuchyňky pro personál v obchodech, kancelářích a jiných pracovních prostorách,
- farmy,
- Klienti v hotelech, motelech a jiných prostředích rezidenčního typu,
- ubytovací zařízení typu bed and breakfast,
- stravovací a podobná zařízení neobchodního typu.

Tento výrobek je vhodný pouze k určenému účelu a použití v souladu s těmito pokyny.

Tento návod obsahuje informace, které jsou nezbytné k řádné instalaci a/nebo použití výrobku. Nesprávná instalace a/nebo nevhodné použití či údržba povedou k neuspokojivému výkonu a možné závadě.

Výrobce nepřijímá žádnou odpovědnost za jakékoli zranění nebo poškození výrobku vyplývající z následujícího:

- Nesprávné instalace, sestavení nebo připojení včetně nadměrného napětí
- Nesprávná údržba nebo použití jiných náhradních dílů než originálních dílů dodaných výrobcem
- Úpravy výrobku bez výslovného souhlasu výrobce
- Použití k jiným účelům, než jsou popsány v tomto návodu

Společnost Dometic si vyhrazuje právo změnit vzhled a specifikace výrobku.

## 5 Použití

### 5.1 Předcházení plýtvání potravinami

Abyste zabránili plýtvání potravinami, dodržujte následující pokyny

- > Udržujte výkyvy teploty co nejnižší. Chladicí přístroj otevírejte pouze na nezbytně nutnou dobu. Potraviny skladujte takovým způsobem, aby vzduch mohl stále dobře cirkulovat.
- > Teplotu nastavte podle množství a typu potravin.
- > Potraviny mohou snadno pohlcovat nebo uvolňovat zápach nebo vůni. Potraviny vždy uchovávejte zakryté nebo v uzavřených nádobách/lahvích.

### 5.2 Úspora energie

- > Zvolte dobře větrané místo, které je chráněno před přímým slunečním zářením.
- > Teplé pokrmy nechejte před uložením do chladicího přístroje vychladnout.
- > Neotevírejte chladicí přístroj častěji, než je nezbytně nutné.
- > Nenechávejte chladicí přístroj otevřený déle, než je nutné.
- > Pokud je chladicí zařízení vybaveno košem: Pro optimální spotřebu elektrické energie umístěte zásobník podle polohy při dodání.
- > Pravidelně ověřujte, že těsnění víka stále řádně sedí.
- > Zabraňte vzniku zbytečně nízkých vnitřních teplot.



## 5.3 Použití

Obsah dodávky:  **obr. 1 na stránce 3**

Postupujte podle obrázku:

- Připojení k napájení stejnosměrným proudem:  **obr. 2 na stránce 4**
- Připojení k napájení střídavým proudem:  **obr. 3 na stránce 4**
- Zapnutí:  **obr. 4 na stránce 5**
- Vypnutí a uskladnění:  **obr. 5 na stránce 5**
- Výběr jednotek pro zobrazení teploty:  **obr. 6 na stránce 6**
- Přehled displeje:  **obr. 7 na stránce 6**
- Uzamčení/odemčení displeje:  **obr. 8 na stránce 6**
- Nastavení teploty:  **obr. 9 na stránce 7**
- Použití snímače stavu baterie:  **obr. 10 na stránce 8**
- Nastavení jasu displeje:  **obr. 11 na stránce 9**
- Zapnutí nebo vypnutí přihrádek:  **obr. 12 na stránce 9**
- Zapnutí nebo vypnutí výrobku ledu:  **obr. 13 na stránce 9**
- Nastavení signálu Bluetooth:  **obr. 14 na stránce 10**
- Nastavení signálu Wi-Fi:  **obr. 15 na stránce 10**
- Obnovení továrního nastavení:  **obr. 16 na stránce 11**
- Použití přípojky USB k zajištění napájení:  **obr. 17 na stránce 11**

## 6 Likvidace



Obalový materiál pokud možno zlikvidujte do vhodných recyklačních odpadních nádob. Informace o likvidaci výrobku v souladu s platnými předpisy pro likvidaci vám sdělí místní recyklační středisko nebo specializovaný prodejce.



### **VÝSTRAHA! Nebezpečí uvíznutí dětí**

Před zlikvidováním starého chladicího zařízení demontujte víko. Nechejte na místě košíky, aby se dovnitř nemohly snadno dostat děti.




Recyklace výrobků s nevyměnitelnými bateriemi, dobíjecími bateriemi nebo světelnými zdroji:

- Pokud výrobek obsahuje nevyměnitelné baterie, dobíjecí baterie nebo světelné zdroje, nemusíte je před likvidací odstraňovat.
- Pokud budete chtít výrobek definitivně zlikvidovat, informace o příslušném postupu v souladu s platnými předpisy pro likvidaci vám sdělí místní recyklační středisko nebo specializovaný prodejce.
- Výrobek lze zlikvidovat bezplatně.

## 7 Technické údaje

	<b>CFX5</b>
Frekvenční rozsah	WiFi: 2400 MHz ... 2483,5 MHz Bluetooth/BLE: 2400 MHz ... 2483,5 MHz
Frekvenční pásmo (WiFi)	2,4 GHz
Výstupní výkon RF	WiFi: 19,91 dBm (802.11b), 19,91 dBm (802.11g), 19,91 dBm (802.11n), Bluetooth: 11,23 dBm Bluetooth LE: 11,23 dBm

Společnost Dometic tímto prohlašuje, že rádiové zařízení typu CFX5 je v souladu se směrnicí 2014/53/EU. Plné znění prohlášení o shodě EU je k dispozici na následující internetové adrese: [documents.dometic.com](http://documents.dometic.com)

Další informace o výrobku jsou dostupné prostřednictvím QR kódu na energetickém štítku nebo na adrese [eprel.ec.europa.eu](http://eprel.ec.europa.eu).  **obr. 18** na stránce 12



**dometic.com**

---

**YOUR LOCAL  
DEALER**

**[dometic.com/dealer](https://dometic.com/dealer)**

**YOUR LOCAL  
SUPPORT**

**[dometic.com/contact](https://dometic.com/contact)**

**YOUR LOCAL  
SALES OFFICE**

**[dometic.com/sales-offices](https://dometic.com/sales-offices)**

---